



株式会社 **ハーモニック・ドライブ・システムズ**

東京個人投資家向け合同IR説明会

【配付資料】

Leadership in Total Motion Control



2013年12月22日(日)

6324

# 目次



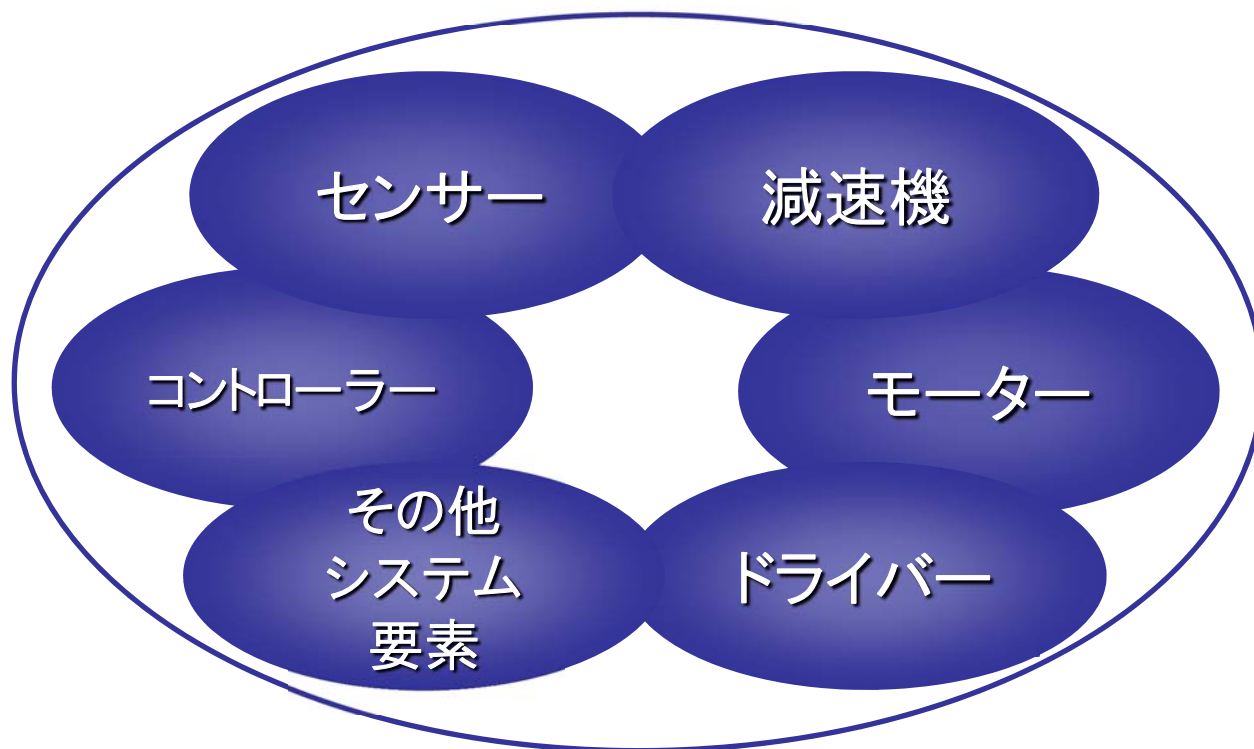
基本方針	3	連結ハイライト ①売上高	27
経営理念	4	連結ハイライト ②営業利益/売上高営業利益率	28
沿革	5	連結ハイライト ③当期純利益	29
長期売上高(単体)の推移	6	連結ハイライト ④1株当たり当期純利益	30
当社グループの事業内容	7	連結ハイライト ⑤総資産/総資産純利益率(ROA)	31
用途別売上高(単体)	8	連結ハイライト ⑥自己資本/自己資本純利益率(ROE)	32
事業等のリスク	9	連結ハイライト ⑦自己資本比率	33
当社業績に影響を与える要因	11	売上構成 ①地域別連結売上高	34
研究開発(連結)の推移	12	売上構成 ②製品別連結売上高	35
株式の状況	13	設備投資(連結)	36
株価推移	14	連結貸借対照表	37
利益配分	15	連結損益計算書	38
1株当たり年間配当額推移	16	連結キャッシュ・フロー計算書	39
役員の状況	17		
コーポレート・ガバナンス	21		
中長期的な経営戦略と目標経営指標	24		

# 基本方針



精密制御分野における「トータル・モーション・コントロール」にフォーカスし、技術・技能集団として進取の精神をもって世界の一流を目指し、如何なる環境の中でも勝ち抜くため、変化に強い体制の構築を目指します。

## トータル・モーション・コントロールの概念図



# 経営理念



当社は、以下の経営理念のもと、経営を遂行しております。

## 1. 個人の尊重

当社は、社員一人一人の権利を尊重し、個人が意義のある文化的な人生と、生き甲斐を追求できる企業でありたい。

一人一人の向上心を信じ、自立的な活動を援助し、仕事を通して能力が最大限に発揮できる環境を作り、能力や業績に報う企業とする。

## 2. 存在意義のある企業

当社は、存在意義のある、優れた企業として認められることを望む。

独創性を発揮し、個性と特徴をもち、経営の基盤を、絶えることのない研究開発活動と品質優先に置く経営を貫く。

全ての組織が全力を尽くすことに生き甲斐を感じる企業とする。

## 3. 共存共栄

当社は、社員、顧客、株主、材料部品の購入先、協力会社、取引先などの多くの人々に支えられている。

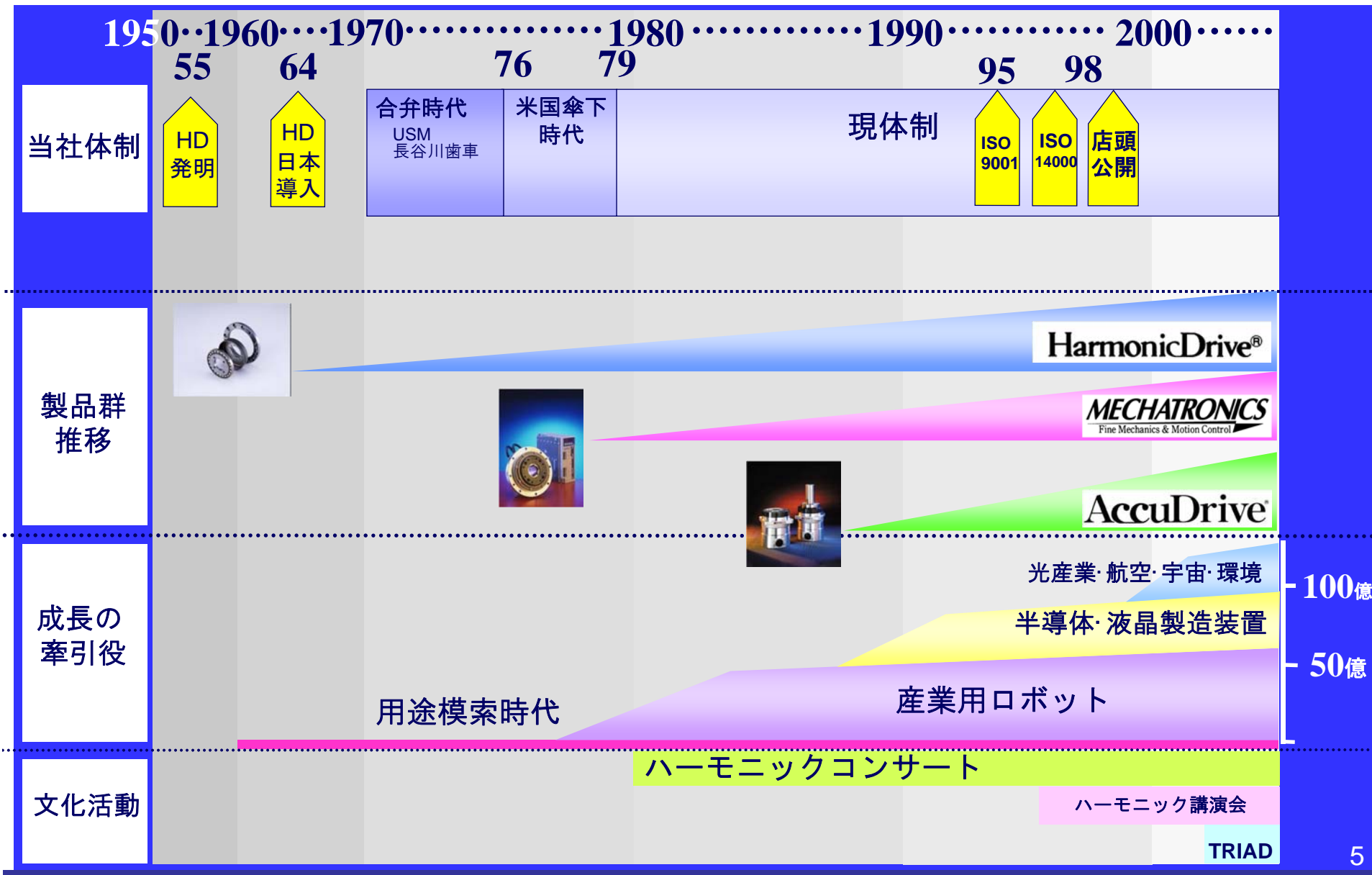
当社は、これら関係者の全てに満足してもらえるように魅力ある製品、サービス、報酬、環境、取引関係を作り上げるよう最善の努力を払う。

## 4. 社会への貢献

当社は、社会の良き一員として企業活動を通じ、広く社会や産業界に貢献していく。

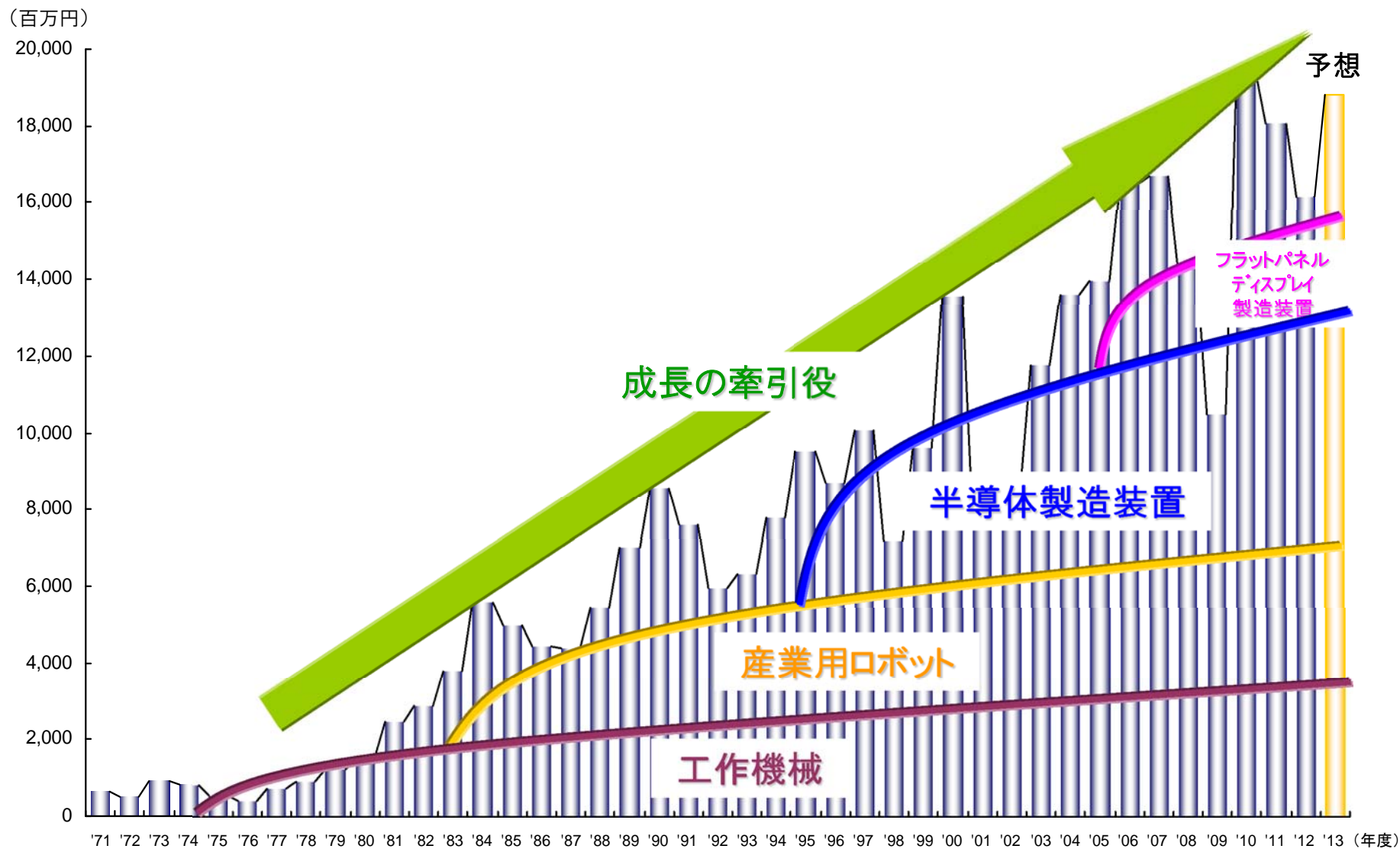
我々が提供する製品やサービスが、直接的間接的に広く社会の向上に役立ち、属する地域社会の環境や質の向上に役立つ企業を目指す。

# 沿革





# 長期売上高(単体)の推移とその牽引役



# 当社グループの事業内容

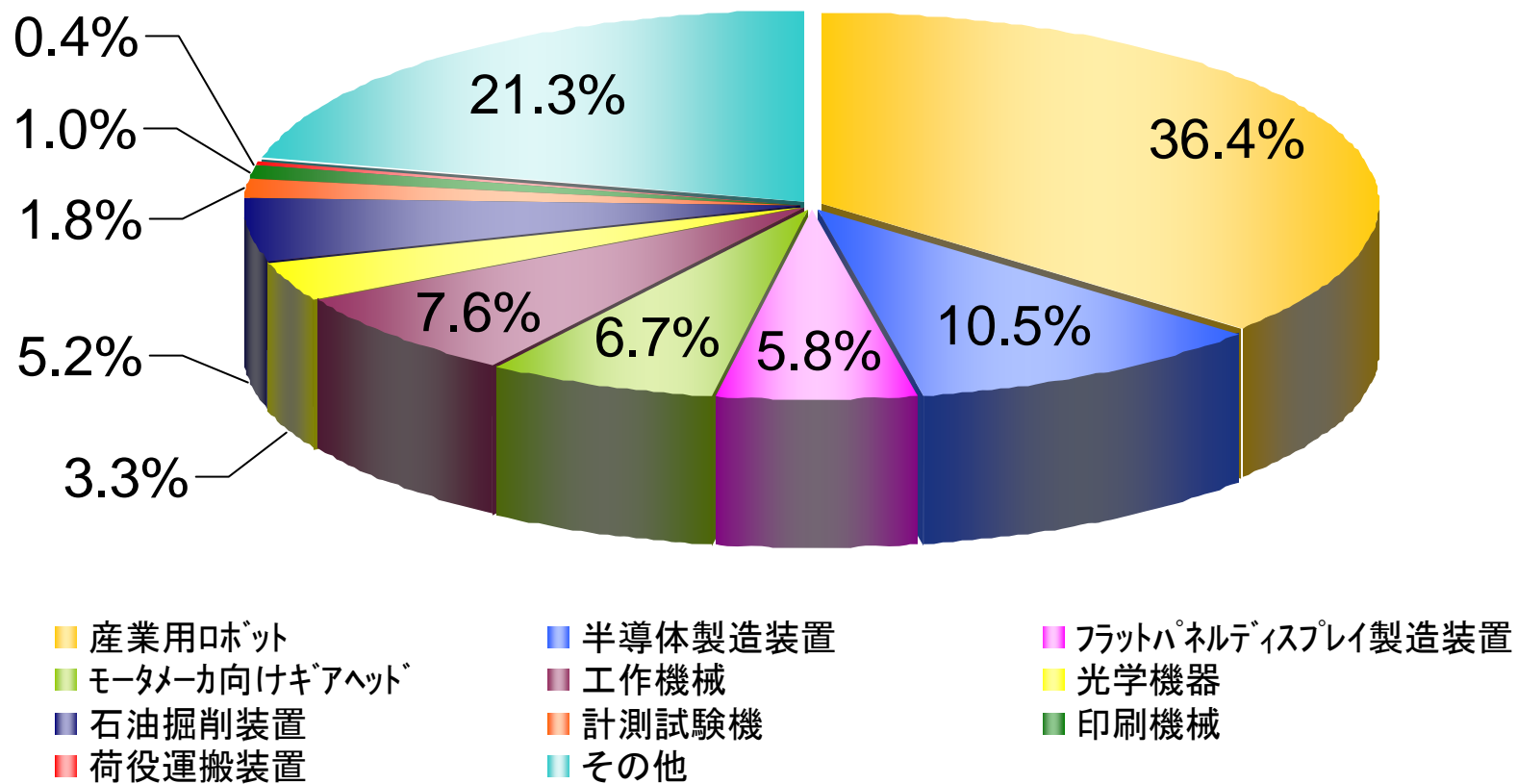


会社名	所在地	資本金 又は出資金	議決権比率	事業内容
株式会社ハーモニック・ドライブ・システムズ	東京都品川区	1,610,542 千円	当社	メカトロニクス製品及び精密減速機の開発、製造、販売
連結子会社				
エイチ・ディ・システムズ・インコーポレイテッド	米国 マサチューセッツ州 ピーボディー	1,300 千米ドル	100.0%	ハーモニック・ドライブ・エルエルシーへの出資を目的とした持株会社
ハーモニック・ドライブ・エルエルシー	米国 マサチューセッツ州 ピーボディー	6,000 千米ドル	(51.0%)	ハーモニック・ドライブ®型減速機及びメカトロニクス製品の開発、製造並びに北米地域における販売
株式会社エッチ・ディ・ロジスティクス	長野県安曇野市	10,000千円	100.0%	当社グループの物流業務等の受託業務
株式会社ハーモニック プレシジョン	長野県松本市	10,000千円	100.0%	当社グループの精密減速機ユニット製品の主要部品であるクロスローラ・ベアリングの製造、加工
株式会社ハーモニック・エイディ	長野県安曇野市	10,000千円	100.0%	当社販売の精密遊星減速機の製造
株式会社ウィンベル	長野県駒ヶ根市	45,000千円	78.3%	モーターを中心とした磁気応用機器の開発、量産支援及び生産、販売
哈默纳科(上海)商贸有限公司	中国 上海市	8,200千元	100.0%	メカトロニクス製品及び減速装置の販売、技術サービス
三益ADM株式会社	韓国 大邱廣域市	30億ウォン	51.0%	精密遊星減速機の製造
持分法適用関連会社				
ハーモニック・ドライブ・アーゲー	ドイツ国 ヘッセン州 リンブルグ	1,550 千ユーロ	35.0%	・当社ブランド製品の一部製造 ・当社からの輸入製品及び製造した当社ブランド製品の欧州・中近東・アフリカ・インド・南米地域における販売
青梅鑄造株式会社	東京都西多摩郡 瑞穂町	60,000千円	49.2%	高強度鑄鉄を中心とした鑄造製品の開発、製造、販売

議決権比率の( )は子会社を通じた間接所有を表しております。

# 用途別売上高(単体)

【2012年度用途別売上高(単体)】





# 事業等のリスク 1/2



## 1.設備投資動向による影響

当社グループの製品は、産業用ロボット、半導体製造装置、フラットパネルディスプレイ製造装置をはじめとする産業用機械の部品として販売されるものが大半であるため、設備投資動向が当社グループの業績に影響する。特に、半導体製造装置及びフラットパネルディスプレイ製造装置業界向けは、半導体デバイスやパネル市場の市況好転や製造技術の革新などにより大きな成長を遂げることがある反面、需給調整などによる予期せぬ市場の縮小が起こった場合は当社グループの業績に悪影響が及ぶ可能性がある。

## 2.研究開発による影響

当社グループは、モーションコントロール分野における技術・技能集団として、研究開発部門への重点的な資源配分を実施することで、高付加価値で特長ある製品を開発し、市場投入している。しかしながら、研究開発への資源配分を継続する一方、その成果である新製品の市場投入または市場浸透が遅れた場合は当社グループの業績に悪影響が及ぶ可能性がある。

## 3.品質に関する影響

当社グループは、お客様満足の向上と市場における優位性を高めるために、ISO9001の認証取得をはじめとした品質保証体制の強化に努めている。しかしながら、予期せぬ製品の不具合が発生することなどにより、当社グループの業績に悪影響が及ぶ可能性がある。

# 事業等のリスク 2/2

## 4.外国為替の変動による影響

当社グループは、米国に連結子会社2社、中国に連結子会社1社、韓国に連結子会社1社、ドイツに持分法適用関連会社1社を有し、事業における積極的な国際化を推進している。従って、為替変動は当社グループの事業活動に悪影響を与えることがある。また、為替変動は、当社グループの外貨建取引に伴う収益・費用及び資産・負債の円換算額に影響を与え、経営成績や財務状態に悪影響を及ぼす可能性がある。

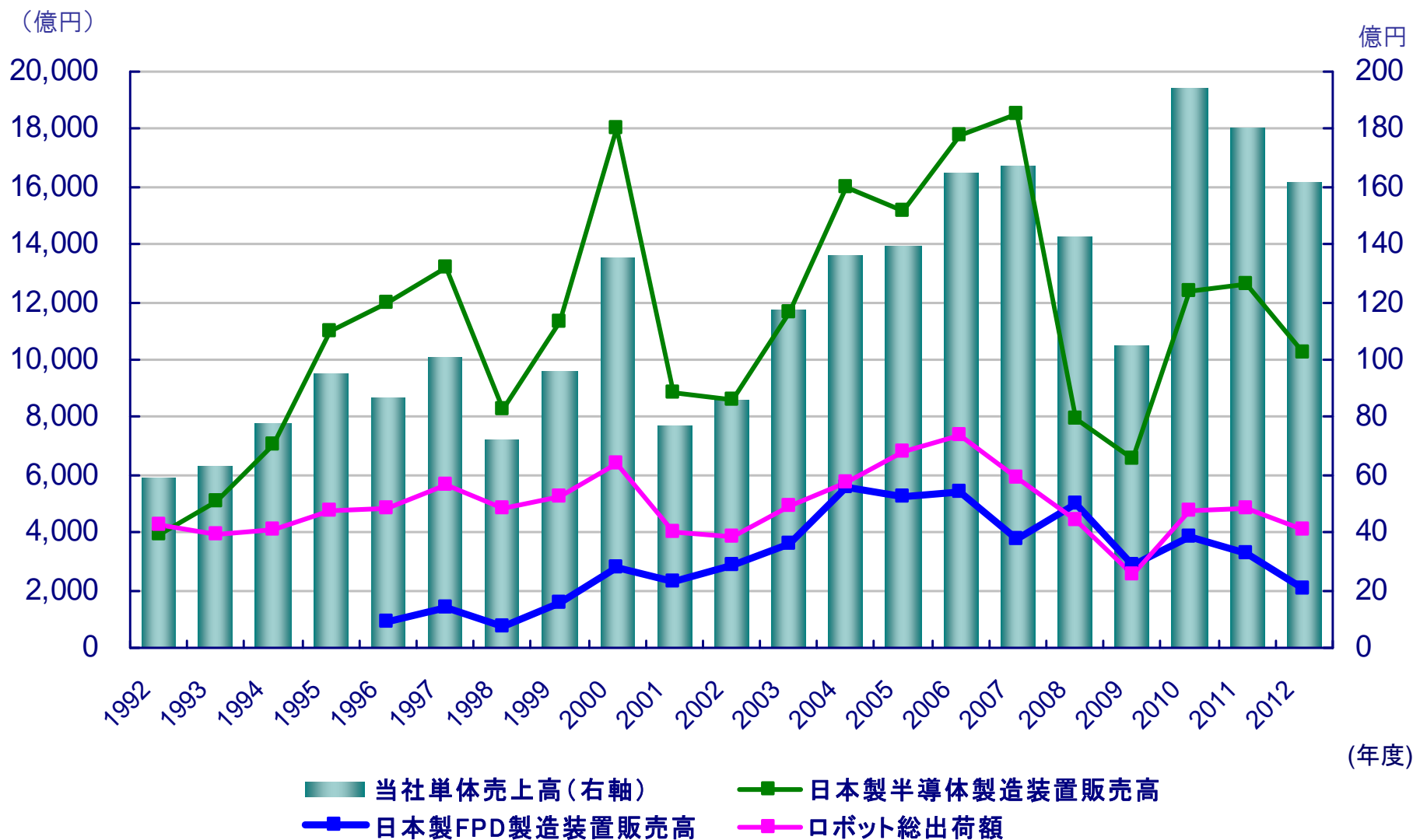
## 5.退職給付債務に関する影響

当社及び一部の連結子会社では、確定給付型の退職年金制度または退職一時金制度を設けているため、退職給付債務及び退職給付費用の計算の基礎となる条件の見直しや、年金資産の運用環境悪化等が、当社グループの業績及び財務状況に悪影響を及ぼす可能性がある。

## 6.その他リスク

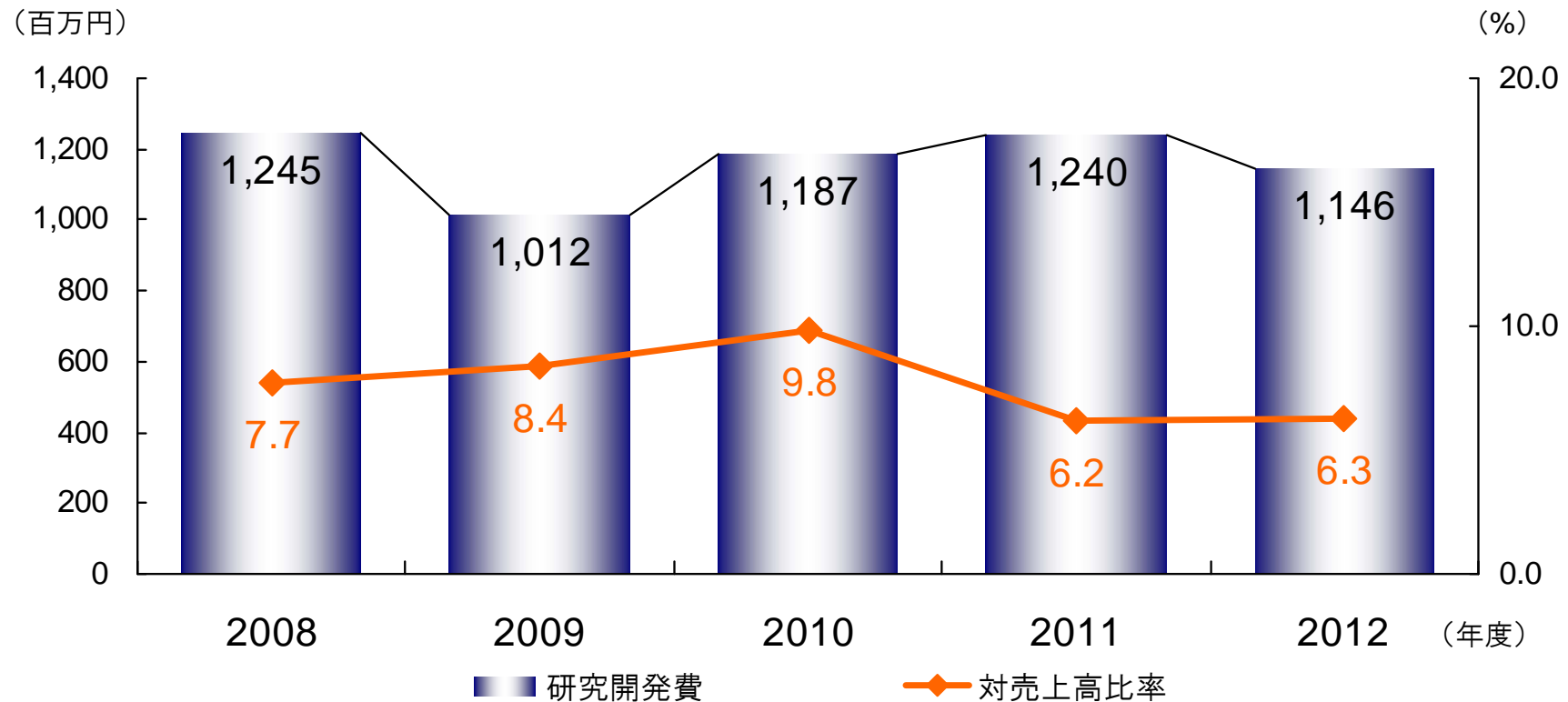
当社グループだけでは避けることのできない、経済や政治環境の変化、自然災害、戦争、テロなどのような予期せぬ事象の発生により、当社グループの業績が悪影響を被る可能性がある。

# 当社業績に影響を与える要因



出所：日本半導体製造装置協会、日本ロボット工業会

# 研究開発(連結)の推移



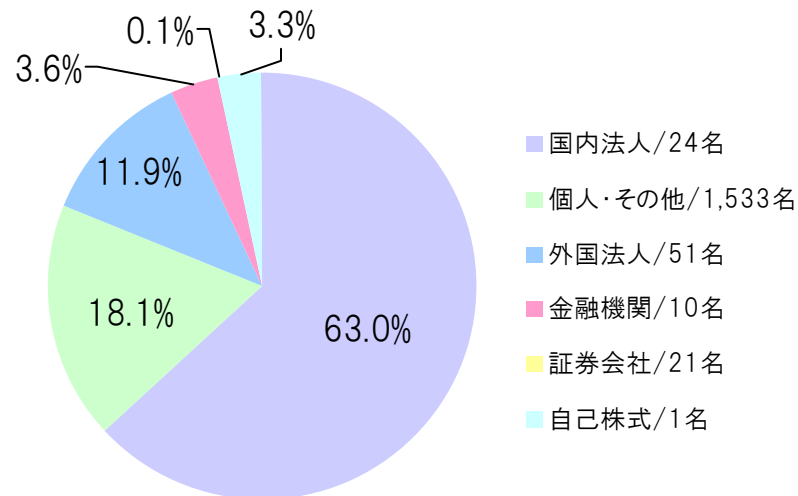
会計年度	2008	2009	2010	2011	2012
研究開発要員(人)	59	52	53	69	62
対従業員比(%)	15.0	13.9	13.4	16.4	14.3

# 株式の状況

## ■株式の状況(2013年9月30日現在)

発行可能株式総数 118,800,000株  
 発行済株式の総数 30,532,413株  
 株主数(自己株式除く) 1,639名  
 発行済株式の総数は自己株式を除いております。

株式所有者別分布状況(2013年9月30日現在)



## ■大株主の状況(2013年9月30日現在)

氏名・名称	所有株式数 (株)	所有株式 数割合 (%)
(株)光電製作所	11,496,900	37.65
ナブテスコ(株)	6,106,800	20.00
ステート ストリート バンク アンド ト ラスト カンパニー	1,497,500	4.90
トヨタ自動車(株)	1,459,800	4.78
伊藤 典光	947,200	3.10
太田 美保	946,600	3.10
伊藤 光昌	882,600	2.89
日本トラスティ・サービス信託銀 行(株)(信託口)	818,600	2.68
ゴールドマン・サックス・アンド・カン パニーレギュラーアカウント	565,200	1.85
ザ チェース マンハッタン バンク 385036	364,400	0.88

自己株式1,050,687株(所有株式数割合3.32%)は、上記大株主から除いております。

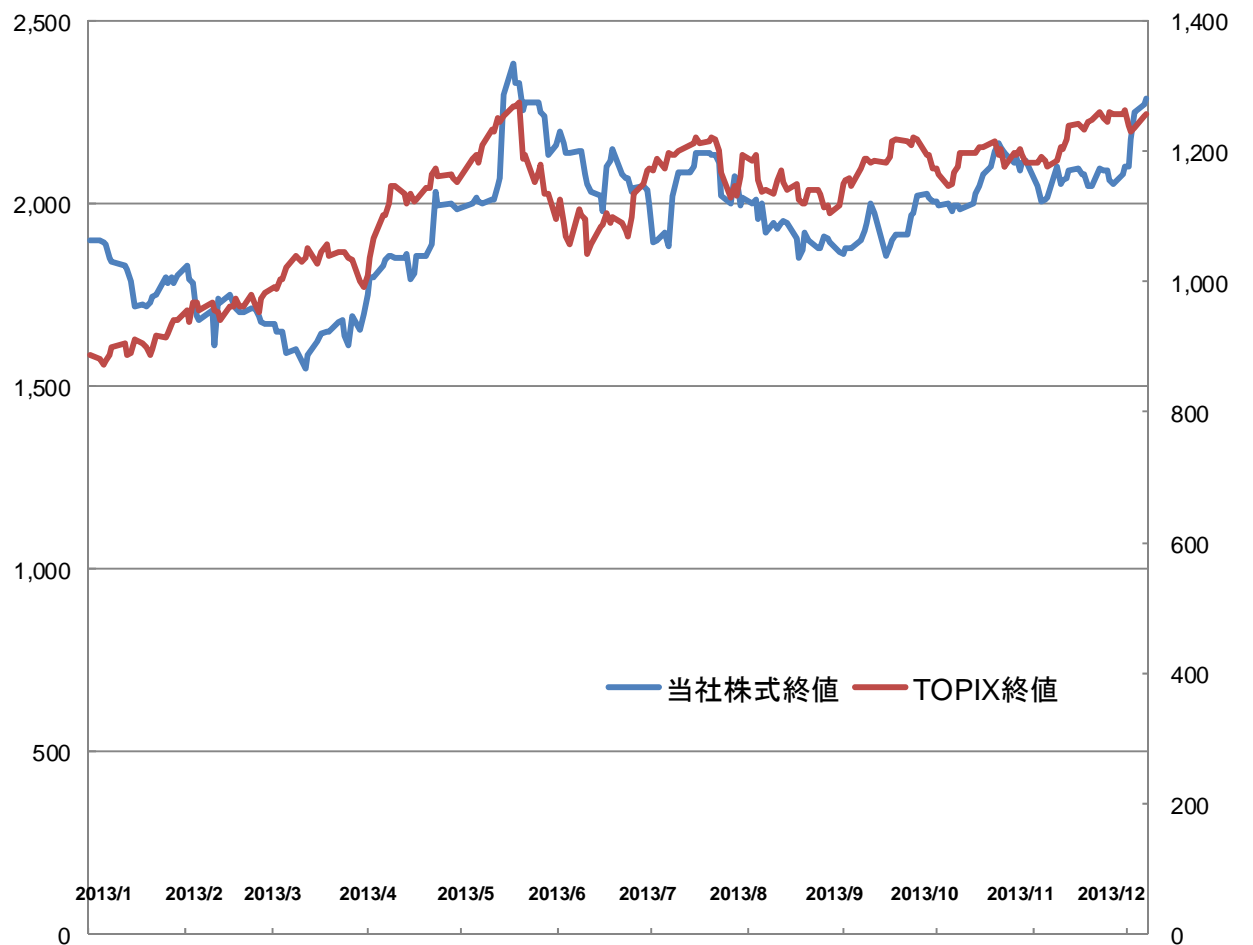
# 株価推移



当社株価終値  
(円)

## 株価チャート

TOPIX終値  
(円)



■発行済株式の総数:  
30,532,413株  
(2013年9月30日現在)  
※自己株式を除く

■株主数:  
1,639人  
(2013年9月30日現在)  
※自己株式を除く

■時価総額:  
69,919,225,770円  
(2013年12月10日現在)

(注) TOPIXとは、東証一部上場全銘柄を対象とした指数です。

(株)ハーモニック・ドライブ・システムズは東京証券取引所JASDAQ(スタンダード)に上場しております。

# 利益配分

## 利益配分に関する基本方針

当社は、業績に応じた利益配分を基本方針としております。

### ■ 配当

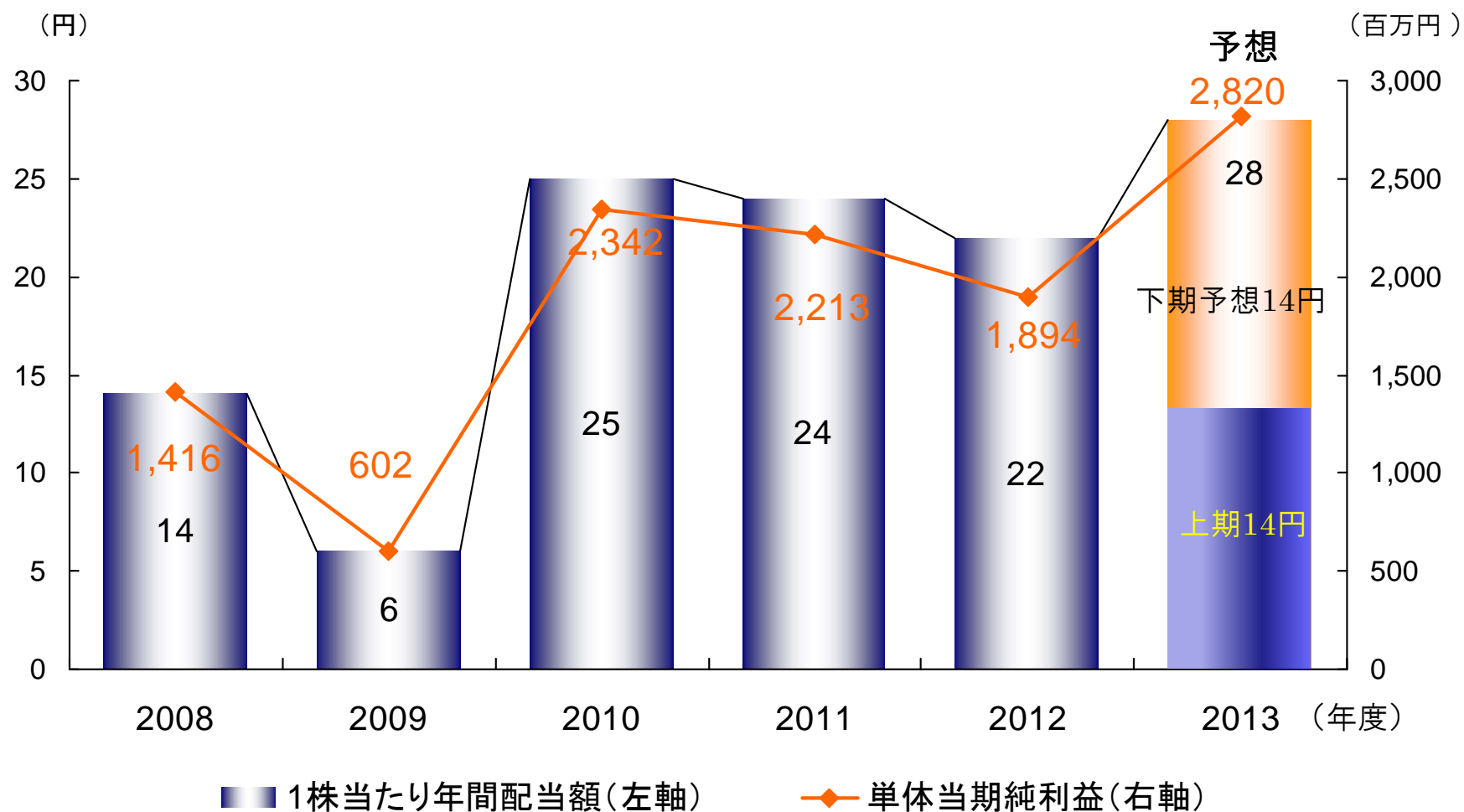
- 配当は業績に応じて行うこととし、年間配当性向は、単体当期純利益の30%を基本方針としております。
- ただし、配当の継続や内部留保の充実などを総合的に勘案し、株主の皆様への利益還元を決定します。
- 配当の決定機関は、中間配当は取締役会、期末配当は株主総会であります。

### ■ 内部留保

- 将来の事業展開のため、主に「新製品の開発研究」、「生産設備の充実」、「情報管理システムの整備」に投資します。
- 機動的な資本政策の遂行に備えます。



# 1株当たり年間配当額推移



※上記の1株当たり配当額は、2011年4月1日付で実施した株式分割(1株を300株)後の株式数に換算して表示。

※2013年度上期は、12月9日に14円配当実施。



# 役員 の 状 況 1/4



役職名	氏名	生年月日	略歴	略歴	所有株式数 (株)
代表取締役 取締役会長	いとう みつまさ 伊藤 光昌	昭和14年1月2日	昭和51年5月 昭和54年8月 平成6年7月 平成15年6月	ハ-モニック・ドライブ・システム・ケ-エムベ-ハ-代表取締役就任 当社取締役就任 当社代表取締役社長就任 当社代表取締役会長就任(現任)	882,600
代表取締役 取締役社長	ながい あきら 長井 啓	昭和23年3月26日	昭和47年4月 平成14年4月 平成14年4月 平成15年6月  平成19年6月 平成25年6月	三井物産(株)入社 当社入社 当社海外本部本部長就任 当社マーケティング・営業執行役員(兼)海外本部長(兼) 経営企画IT室長就任 当社常務執行役員管理担当(兼)経営企画IT担当就任 当社代表取締役社長(兼)社長執行役員就任(現任)	—
取締役 副社長	やまざき よしお 山崎 吉雄	昭和22年11月17日	昭和54年3月 平成8年4月 平成15年6月 平成18年6月 平成20年6月 平成21年4月 平成25年6月	当社入社 当社精機本部本部長(兼)生産部部長就任 当社執行役員メカトロニクス本部本部長就任 当社常務執行役員マーケティング・国内営業担当就任 当社専務執行役員マーケティング・国内営業担当就任 当社専務執行役員人事総務・業務担当就任 当社取締役副社長(兼)副社長執行役員業務統括就任 (現任)	—

# 役員 の 状 況 2/4

役職名	氏名	生年月日	略歴	略歴	所有株式数 (株)
取締役 (兼)執行役員 海外事業推進担当	いた てつお 幾田 哲雄	昭和32年4月16日	昭和56年4月 平成16年12月 平成17年12月  平成20年6月 平成23年1月 平成23年5月  平成23年6月 平成24年9月	三井物産(株)入社 当社入社 エイチ・ディ・システムズ・インコーポレイテッド取締役就任(現任) ハモニック・ドライブ・エルエルシー プレジデント&CEO就任 当社取締役(兼)執行役員就任 哈默納科(上海)商貿有限公司董事長就任(現任) 株式会社ハーモニック・エイディ代表取締役社長就任(現任) 当社取締役(兼)執行役員海外担当就任 当社取締役(兼)執行役員海外事業推進担当就任(現任)	3,300
取締役 (社外)	いとう よしまさ 伊藤 良昌	昭和11年6月1日	昭和35年4月 昭和45年7月 昭和55年8月 平成6年6月 平成16年6月	伊藤忠商事(株)入社 (株)光電製作所取締役就任 同社代表取締役社長就任 当社社外取締役就任(現任) (株)光電製作所代表取締役会長就任(現任)	270,000
取締役 (社外)	よしだ はるひこ 吉田 治彦	昭和18年9月2日	昭和41年4月 平成8年2月 平成10年6月  平成15年6月  平成19年6月	三井物産(株)入社 米国三井物産(株)副社長就任 三井物産(株)取締役通信・輸送・産業プロジェクト本部長就任 長野計器(株)社外取締役就任 当社社外取締役就任(現任) 白銅(株)社外取締役就任	—

# 役員 の 状 況 3/4

役職名	氏名	生年月日	略歴	略歴	所有株式数 (株)
取締役 (社外)	さかい しんじ 酒井 進児	昭和12年5月12日	昭和36年3月 昭和63年9月 平成4年5月 平成10年6月 平成10年12月 平成12年10月 平成15年6月 平成16年6月	トヨタ自動車販売(株)(現トヨタ自動車(株))入社 トヨタ自動車(株)取締役就任 米国トヨタ自動車販売(株)プレジデント&CEO就任 日本高速通信(株)代表取締役副社長就任 KDD(株)代表取締役副社長就任(合併により) KDDI(株)代表取締役副社長就任(合併により) トヨタ車体(株)常勤監査役就任 当社社外取締役就任(現任)	—
取締役 (社外)	なかむら まさのぶ 中村 雅信	昭和21年8月23日	昭和45年5月 平成11年6月 平成14年1月 平成14年5月 平成16年5月  平成17年6月 平成17年10月 平成23年5月 平成25年6月	(株)三和銀行(現(株)三菱東京UFJ銀行)入行 (株)三和銀行執行役員日本橋支店長就任 (株)UFJ銀行常務執行役員ニューヨーク支店長就任 (株)UFJ銀行専務執行役員法人カンパニー長就任 (株)UFJ銀行代表取締役専務執行役員戦略支援グループ担当法人カンパニー長就任 三信(株)特別顧問就任 ビー・エヌ・ピー・パリバジャパン(株)代表取締役社長就任 BNPパリバ証券(株)会長就任 当社社外取締役就任(現任)	—

- (注)1. 取締役 伊藤良昌、吉田治彦、酒井進児及び中村雅信は、会社法第2条第15号に定める社外取締役であります。
2. 取締役 吉田治彦、酒井進児及び中村雅信は、東京証券取引所が指定を義務付ける独立役員であります。
3. 取締役 伊藤良昌は、取締役会長 伊藤光昌の実兄であります。
4. 所有株式数には、役員持株会の持分を含んでおりません。

# 役員 の 状 況 4/4



役職名	氏名	生年月日	略歴	略歴	所有株式数 (株)
常勤監査役 (社外)	こば やすお 木場 靖夫	昭和15年2月26日	昭和39年4月 平成2年6月 平成10年3月 平成12年3月 平成13年6月	松下電器産業(株)(現パナソニック(株))入社 松下産業機器(株)(現パナソニック(株))取締役溶接システム事業部長就任 同社常務取締役(兼)加賀松下電器(株)取締役社長就任 松下電器産業(株)(現パナソニック(株))客員就任(現任) 当社常勤監査役就任(現任)	—
常勤監査役	かわきた あつし 川喜田 淳	昭和17年2月8日	昭和45年10月 昭和63年3月 平成9年6月 平成15年6月 平成18年6月 平成19年6月 平成24年6月	当社入社 当社取締役営業本部長就任 当社常務取締役業務統括担当就任 当社執行役員(人事総務担当)就任 当社専務執行役員(管理担当)就任 当社常勤顧問就任 当社常勤監査役就任(現任)	43,200
監査役 (社外)	おおしま ひでよし 大島 秀文	昭和28年10月19日	昭和58年5月 平成15年6月 平成20年4月 平成20年6月	(株)光電製作所入社 同社取締役特機事業本部副本部長就任 同社取締役常務執行役員特機事業本部長就任(現任) 当社監査役就任(現任)	—
監査役 (社外)	おみ じゅんじ 尾身 淳二	昭和31年1月15日	昭和55年4月 平成20年4月 平成22年4月 平成24年6月	(株)光電製作所入社 同社執行役員経理部長就任 同社執行役員管理本部長補佐(兼)経理部長就任(現任) 当社監査役就任(現任)	—

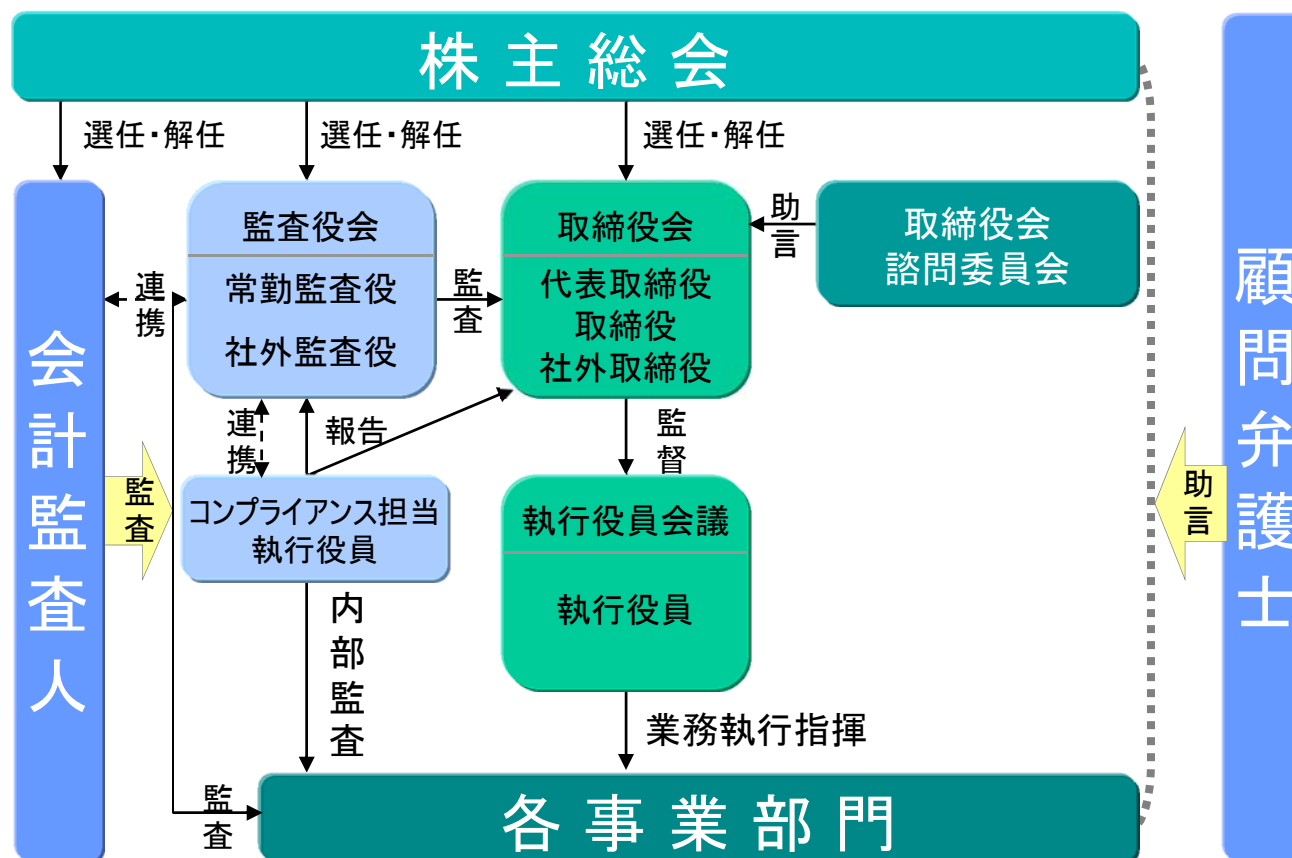
- (注)1. 監査役 木場靖夫、大島秀文、尾身淳二は、会社法第2条第16号に定める社外監査役であります。  
2. 監査役 木場靖夫は、東京証券取引所が指定を義務付ける独立役員であります。  
3. 所有株式数には、役員持株会の持分を含んでおりません。

# コーポレート・ガバナンス 1/3

## ■ 基本的な考え方

当社は、存在意義のある企業として、株主をはじめとするステークホルダーの期待に応え、企業価値を高めるため、企業経営の健全性と透明性の向上に努めることを基本方針としております。

## ■ コーポレート・ガバナンスの体制



# コーポレート・ガバナンス 2/3



当社は、監査役会制度を採用しており、会社法に定める監査役会設置会社に基づく機関制度を基本としております。

## 1.業務執行及び監督機能

取締役会は8名で構成されており、うち4名が社外取締役であります。

社外取締役は、自身の企業経営に係る経験や見識に基づき、業務執行取締役に対し独立した立場で当社経営の監督機能を発揮しております。

2003年6月より、業務執行に対する監督機能の強化と経営の意思決定の迅速化を図るため、執行役員制度を導入しております。

これにより、取締役会が担う戦略創出及び意思決定並びに監督機能と、執行役員が担う業務執行機能の分離を明確にしております。

取締役会の諮問機関として、国内外の有識者で構成する取締役会諮問委員会を設置し、経営上の課題に対し定期的な助言を得ております。



## 2.監査の状況

監査役会は4名で構成されており、うち3名が社外監査役であります。

各監査役は、監査役会において定められた監査の方針及び業務の分担等に従って、取締役会をはじめとする重要会議に出席するほか、財産の状況の調査等を通じて、取締役の職務執行全般について監査を行っております。

内部監査については、社長直轄のコンプライアンス担当執行役員とその管轄下にある内部統制監査室がその任にあたり、内部統制システムの有効性に係る検証や評価を行っております。

コンプライアンス担当役員は、監査役との定常的な情報交換を行うことで相互の連携を強化し監査の充実を図っております。

経営企画・財務部が事務局を務め、社長が各部門の業務執行状況を直接監査する「社長監査」を年2回実施し、経営計画の進捗やリスクマネジメントの状況等を監視しております。

## 3.会計監査の状況

あらた監査法人により、監査契約に基づいた厳格な会計監査が行われており、監査結果についての意見交換、改善等の提言を受けております。

# 中長期的な経営戦略と目標経営指標 1/3



## 中長期的な経営戦略

当社グループは、競争力の向上と体質改善を図るため、2012年度を初年度とした中期経営計画(2012年度～2014年度)を策定し、これを達成すべく取り組んでおります。

当中期経営計画では、経営理念を業務遂行の中核に置き、理念を日常の行動に反映させる意識づけを強化します。また、当社グループは技術・技能集団であるという自己認識のもと、開発型の製造業としての原点を改めて見直すとともに、お客様の要求を真摯に受け止め、これに応えるグループへと、さらなる進化を図ってまいります。

### 【中期経営方針の中核事項】

1. 品質と安全は当社グループの基礎となる事項であり、グループ会社の取り組みであることを再認識する。
2. 市場(お客様)の要求を真正面に受け止め、これに応えるグループへ。
3. 市場(お客様)の要求を製品開発に反映し、グループを挙げて新製品の拡販を図る。
4. 主要製品(ハーモニックドライブ®、遊星減速装置、メカトロニクス製品)の全てに係る事業強化を目指す。



# 中長期的な経営戦略と目標経営指標 2/3



## 【重点施策】

### 1. 品質

- ①「品質改善・向上の取り組みは何事よりも優先する」という理念を明確にし、品質重視の経営を推進する。
- ②急速に国際化する市場に対し、高品質製品を安定的に供給できるグループ品質保証体制を強化する。

### 2. 研究・開発

#### ①製品バリエーションの拡充

保有技術を高度に応用することで、より付加価値の高い製品を短期間に開発し、多様なお客様のニーズに適合した製品バリエーションを拡充する。

#### ②コア技術の強化による次世代製品開発の推進

現行製品の競争力を飛躍的に向上させるため、難度の高い開発テーマに挑み、コア技術のさらなる強化を進める。

### 3. 営業・マーケティング

①成長著しいアジア地域を重点市場と位置付け、日本市場と一体となった営業戦略を実行する。

②課題解決力の強化と新製品の積極的な市場投入により、主要市場における競争力を引き上げる。

③お客様の要求を真摯に受け止め、グループの総力を挙げて満足度の向上を図る。

# 中長期的な経営戦略と目標経営指標 3/3



## 【財務目標】

2014年度 連結経営成績(目標)

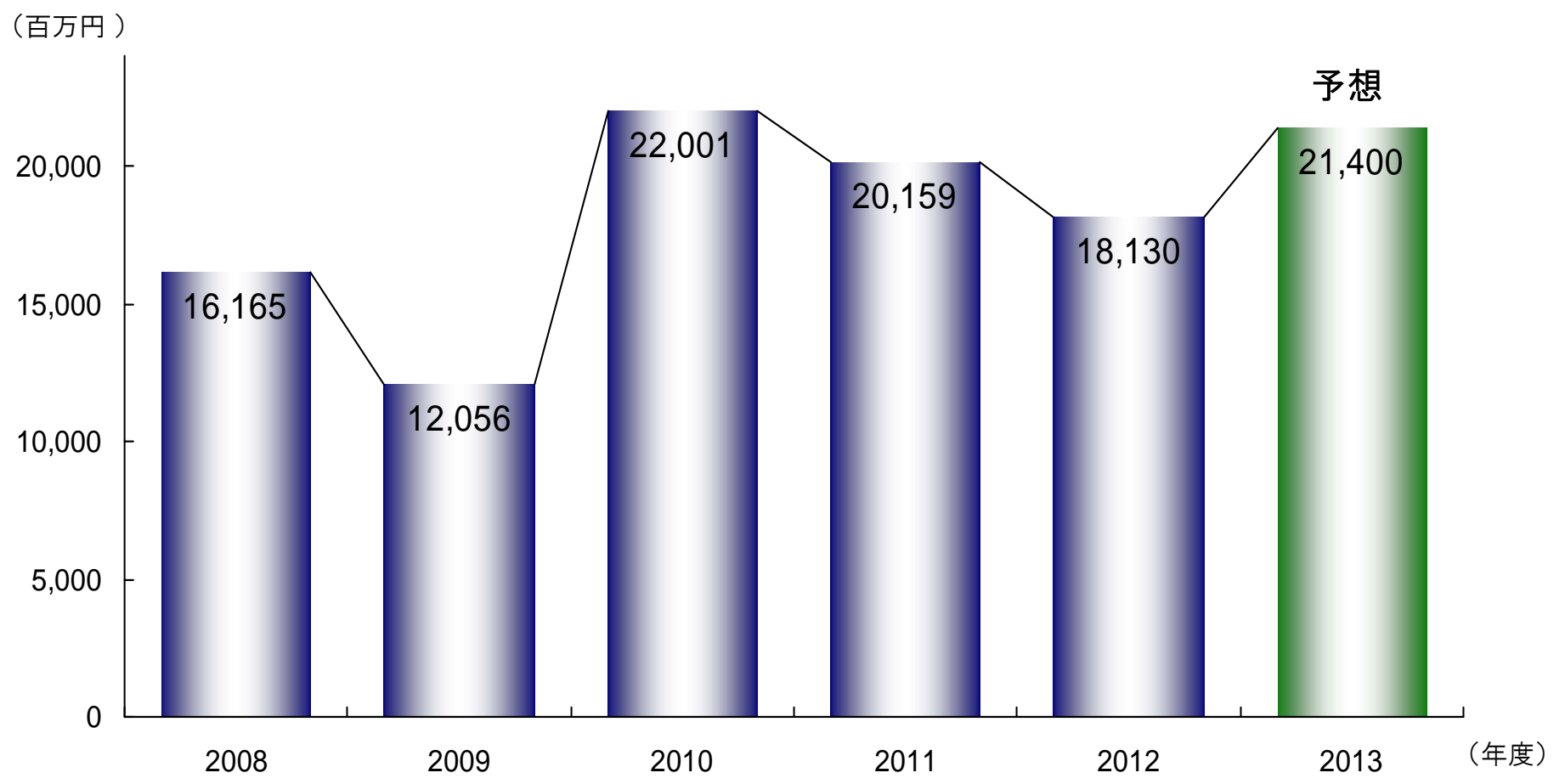
- 売上高 : 260億円
- 営業利益 : 75億円

## 目標とする経営指標

当社グループが目標とする経営指標は以下のとおりです。

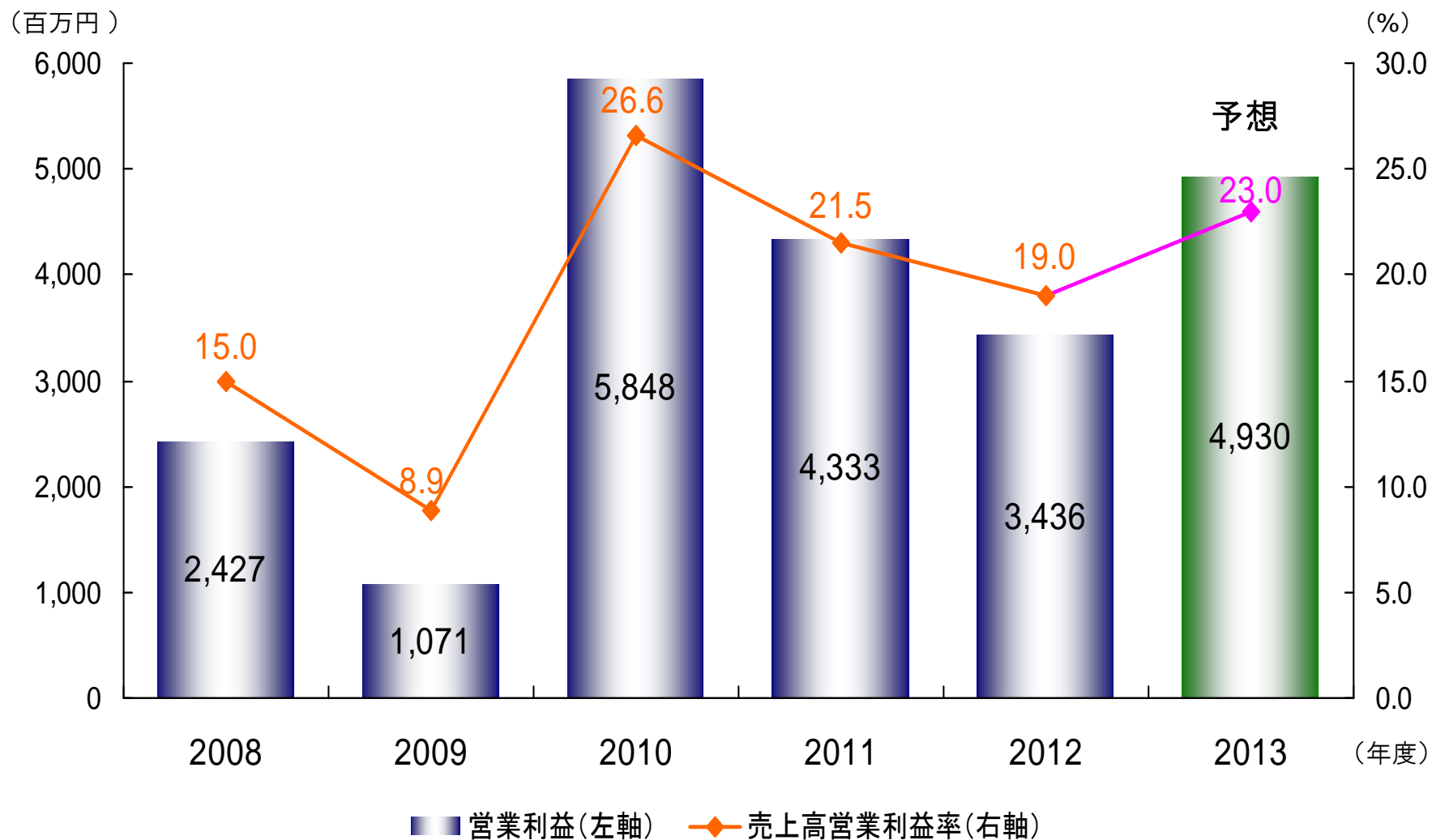
- 売上高営業利益率 : 20%以上
- 総資本回転率 : 1回/年 以上

# 連結業績ハイライト ①売上高

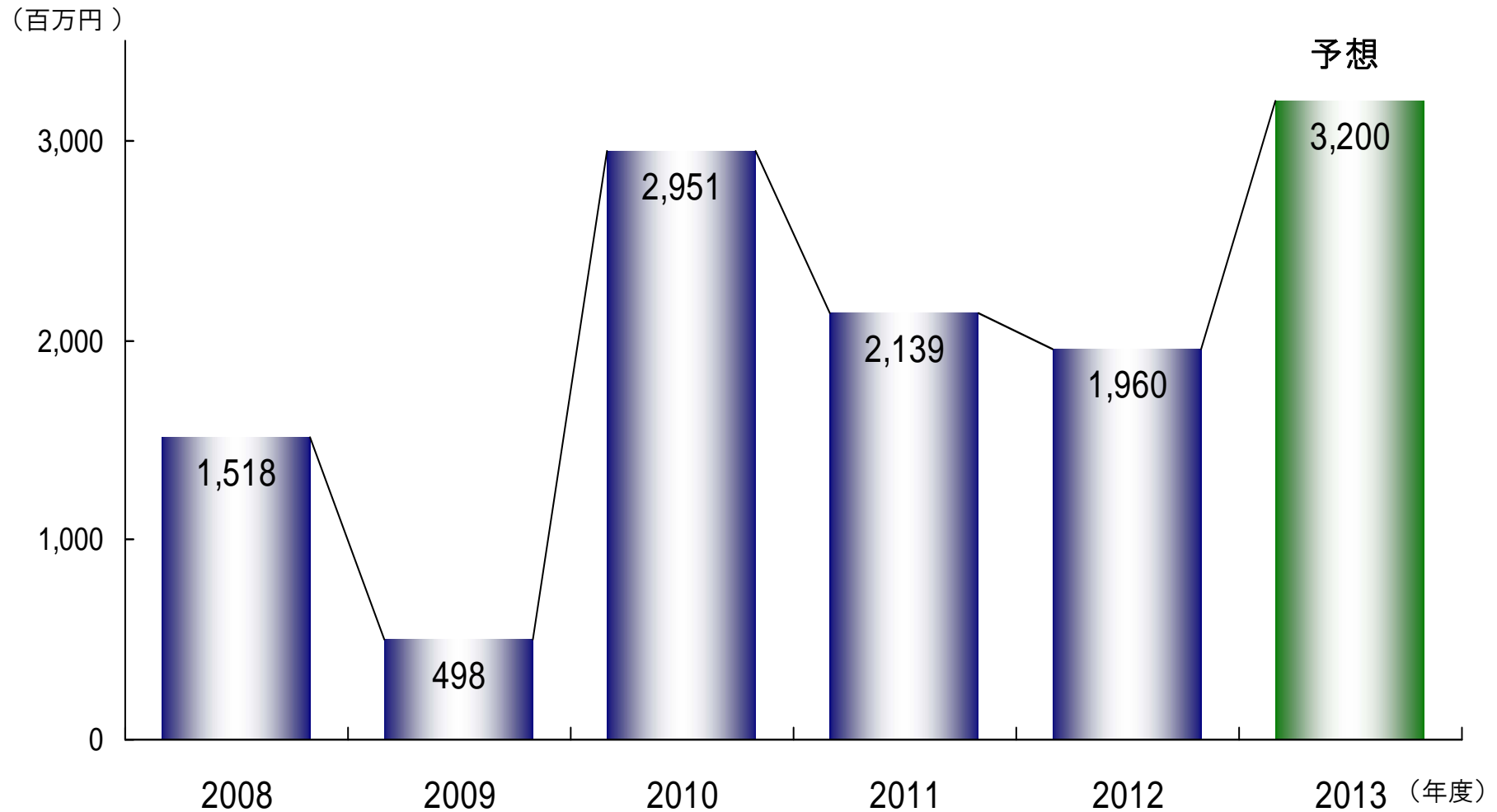


# 連結業績ハイライト

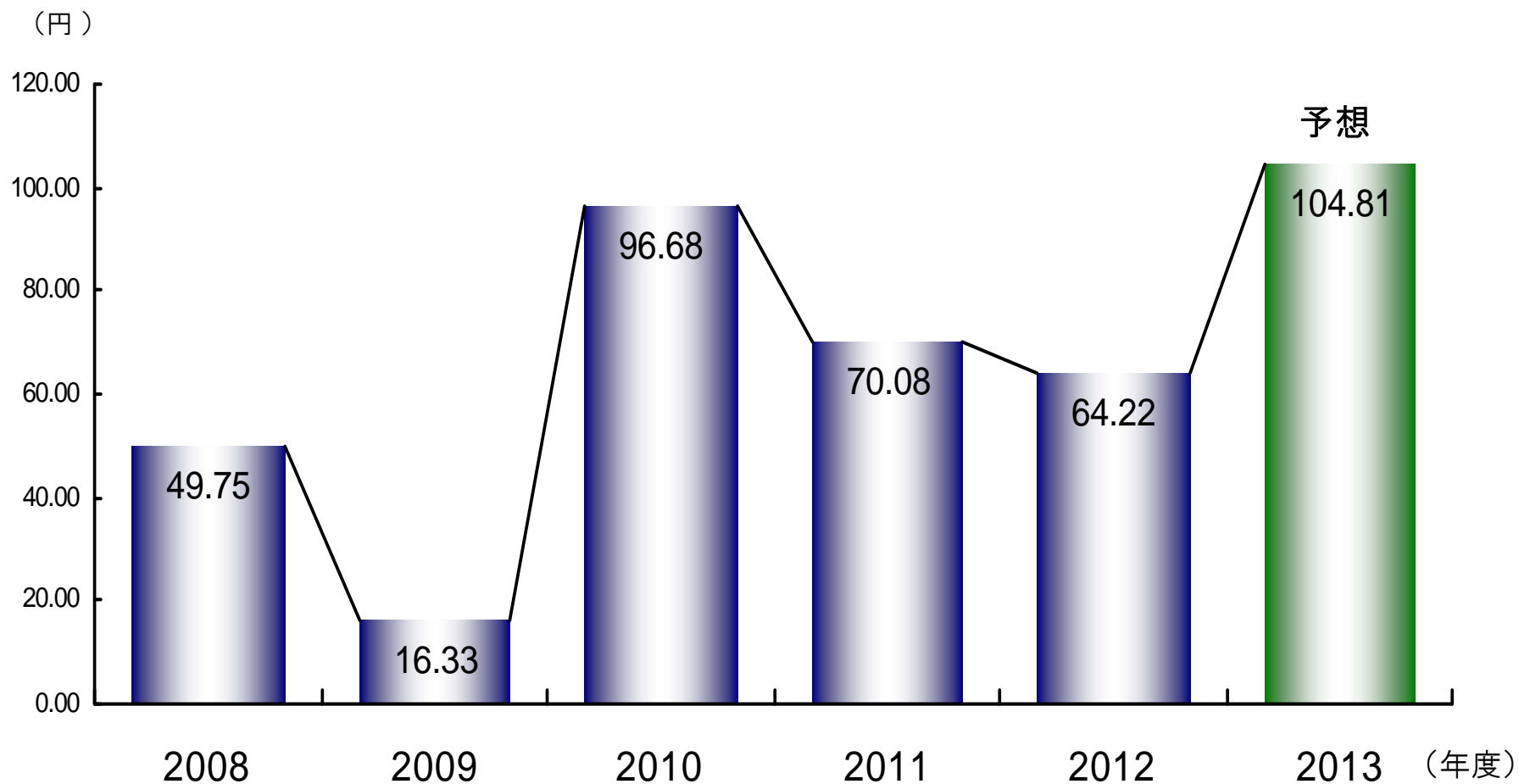
## ②営業利益/売上高営業利益率



# 連結業績ハイライト ③当期純利益



# 連結業績ハイライト ④1株当たり当期純利益

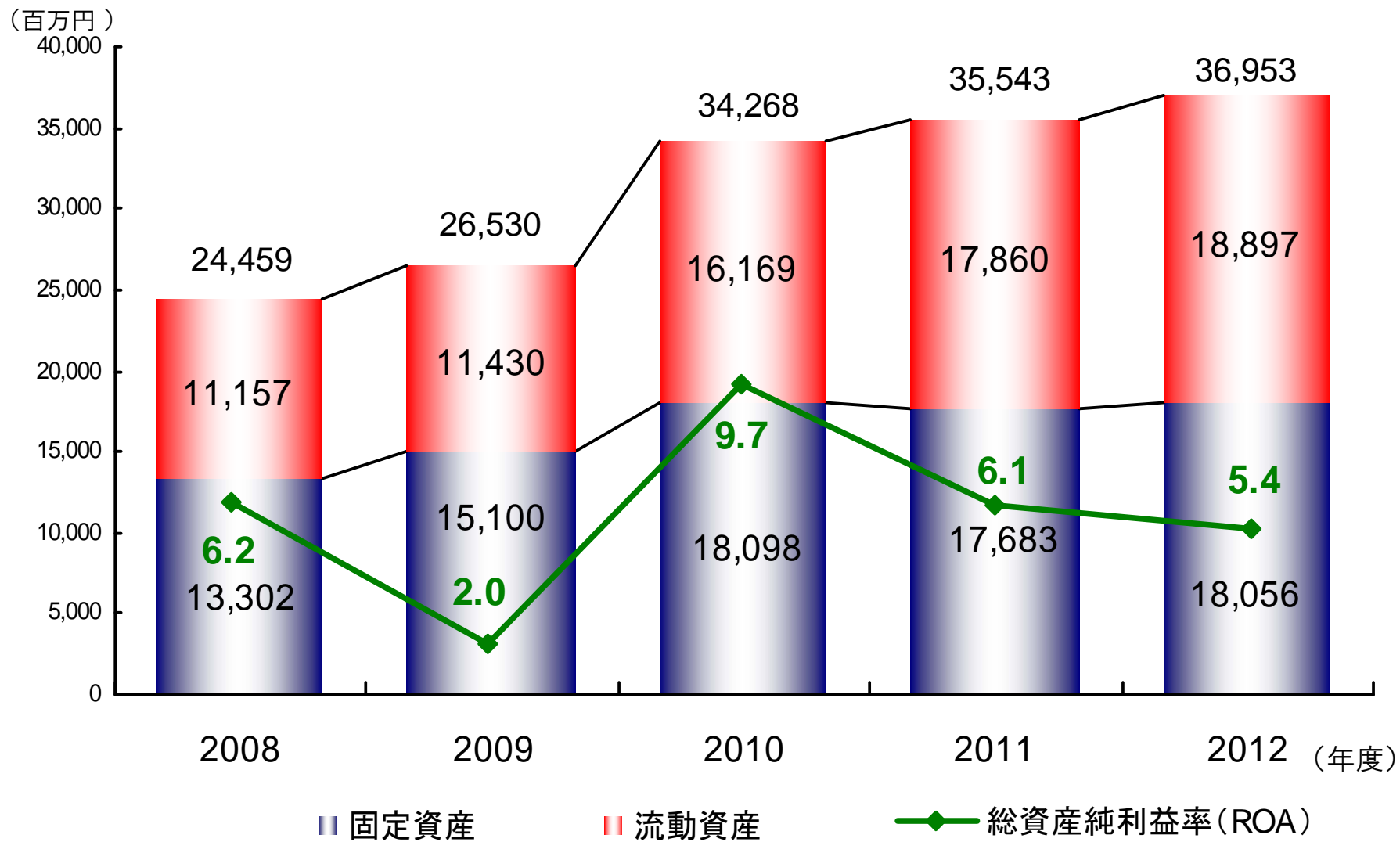


※上記の1株当たり当期純利益は、2011年4月1日付で実施した株式分割(1株を300株)後の株式数に換算して表示しております。

# 連結業績ハイライト



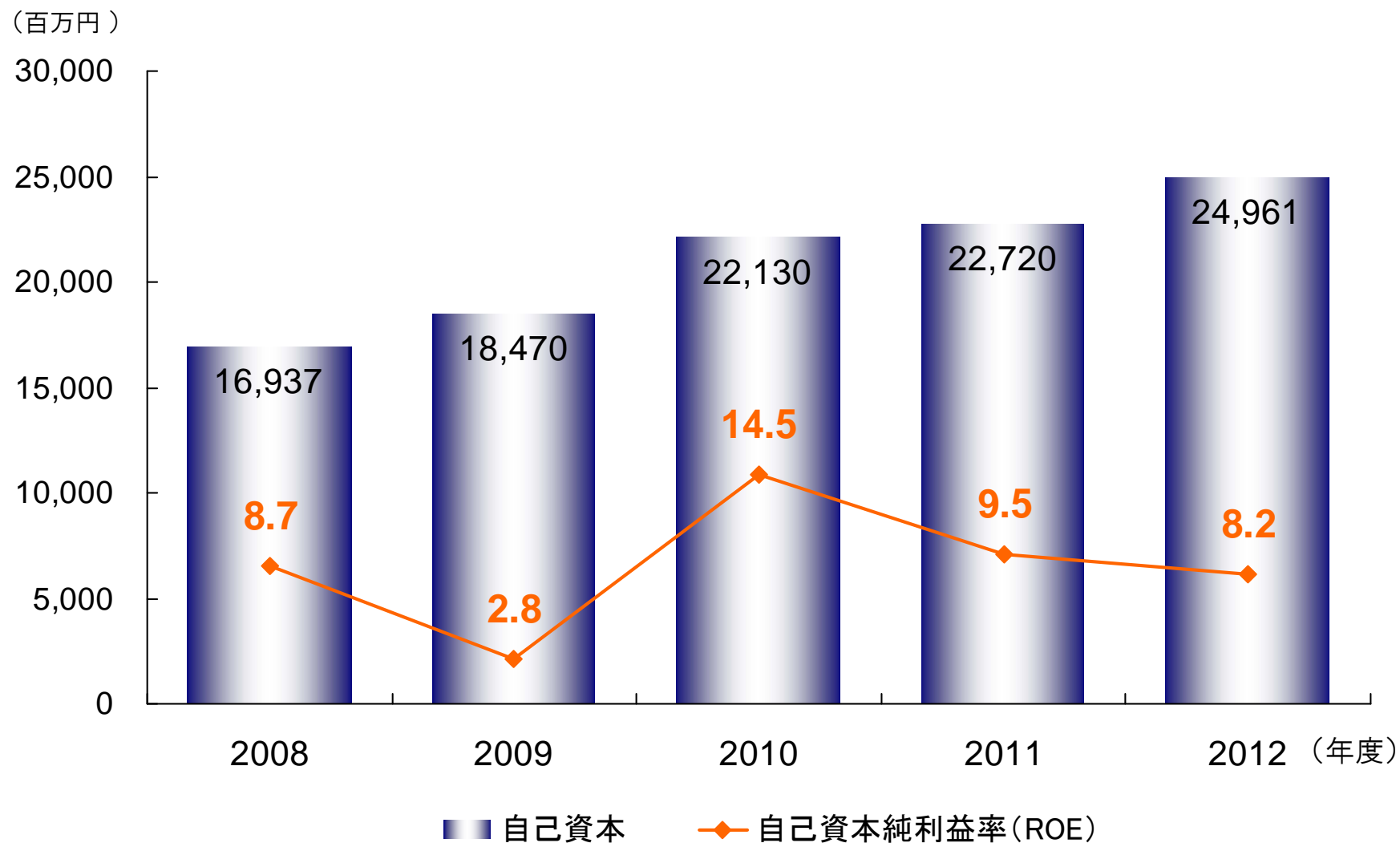
## ⑤ 総資産/総資産純利益率 (ROA)



# 連結業績ハイライト



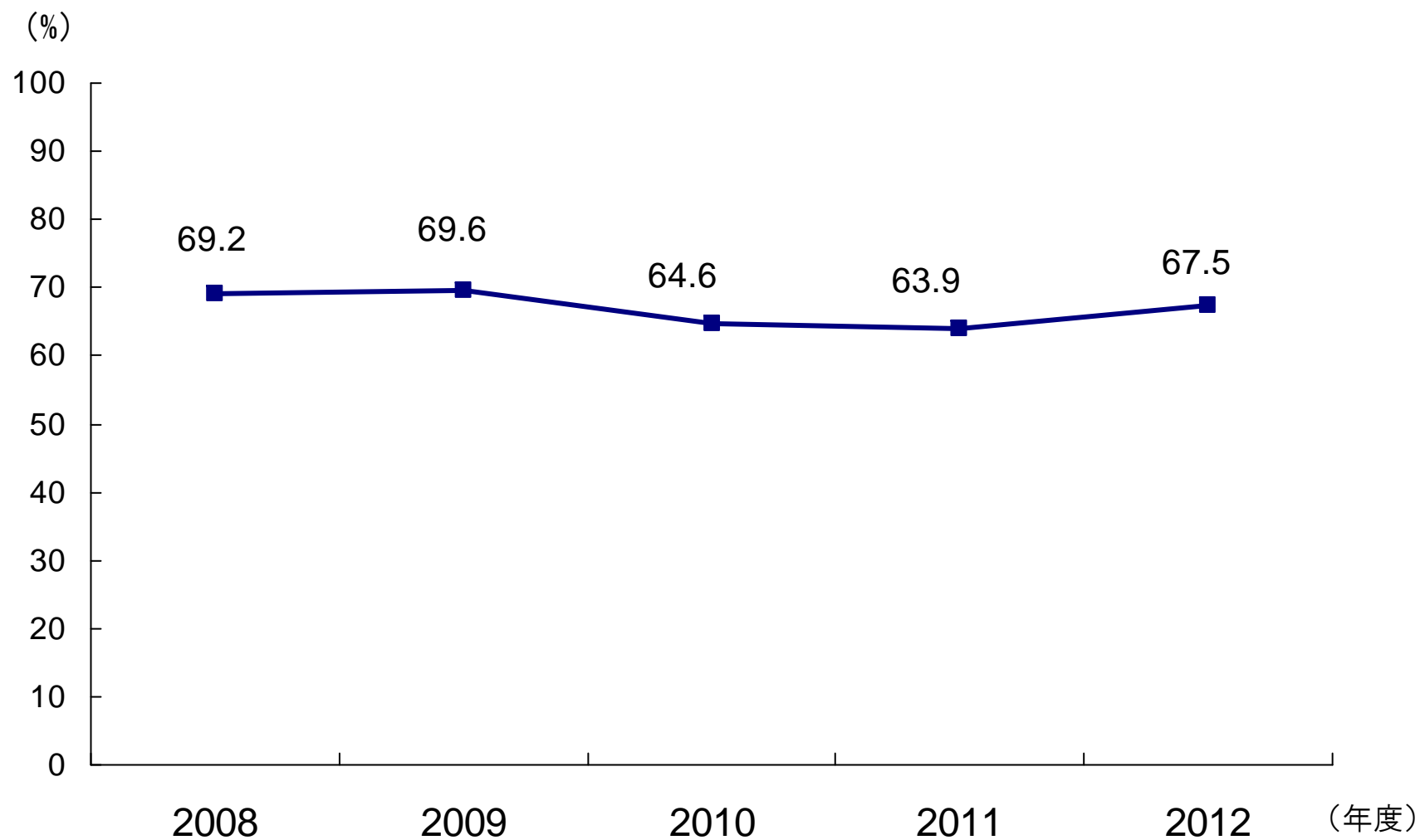
## ⑥自己資本/自己資本純利益率(ROE)



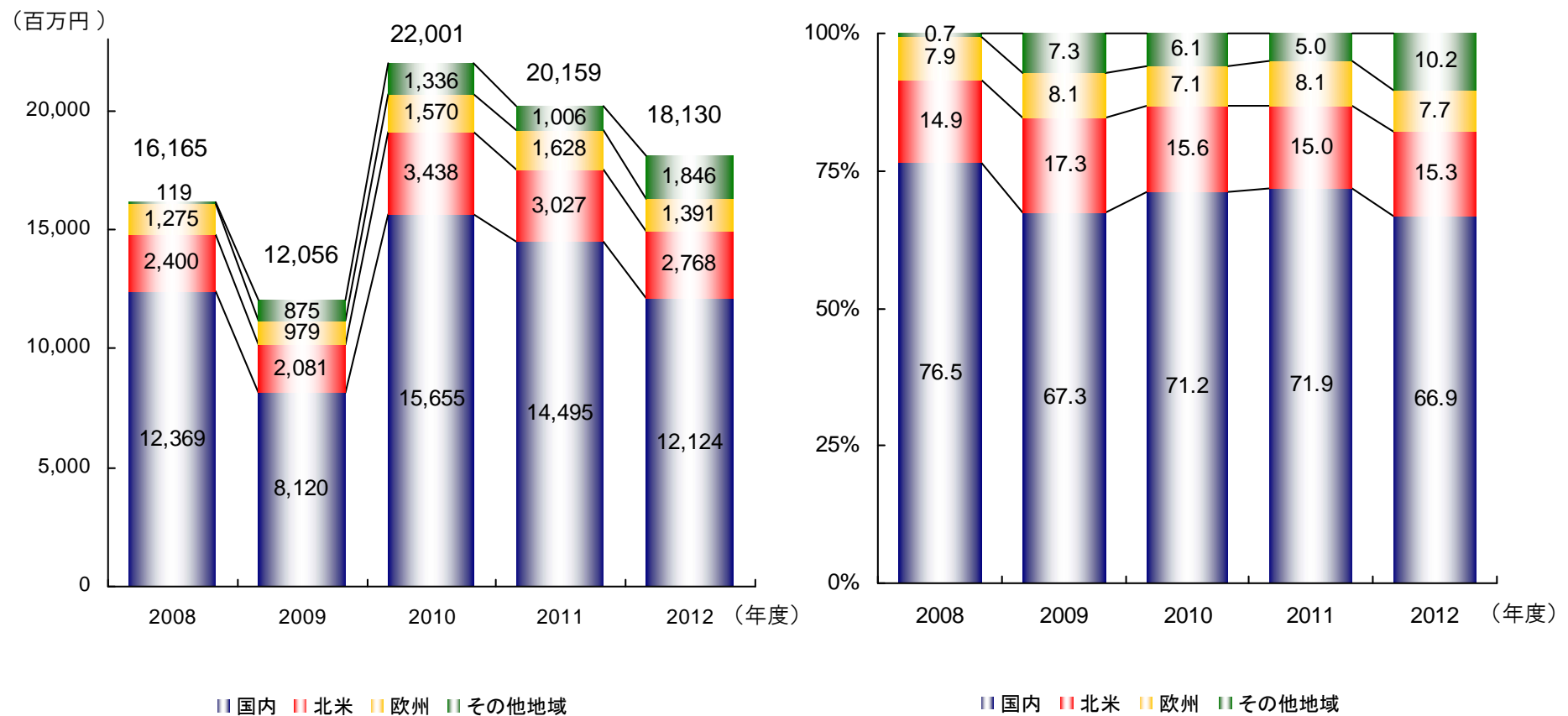




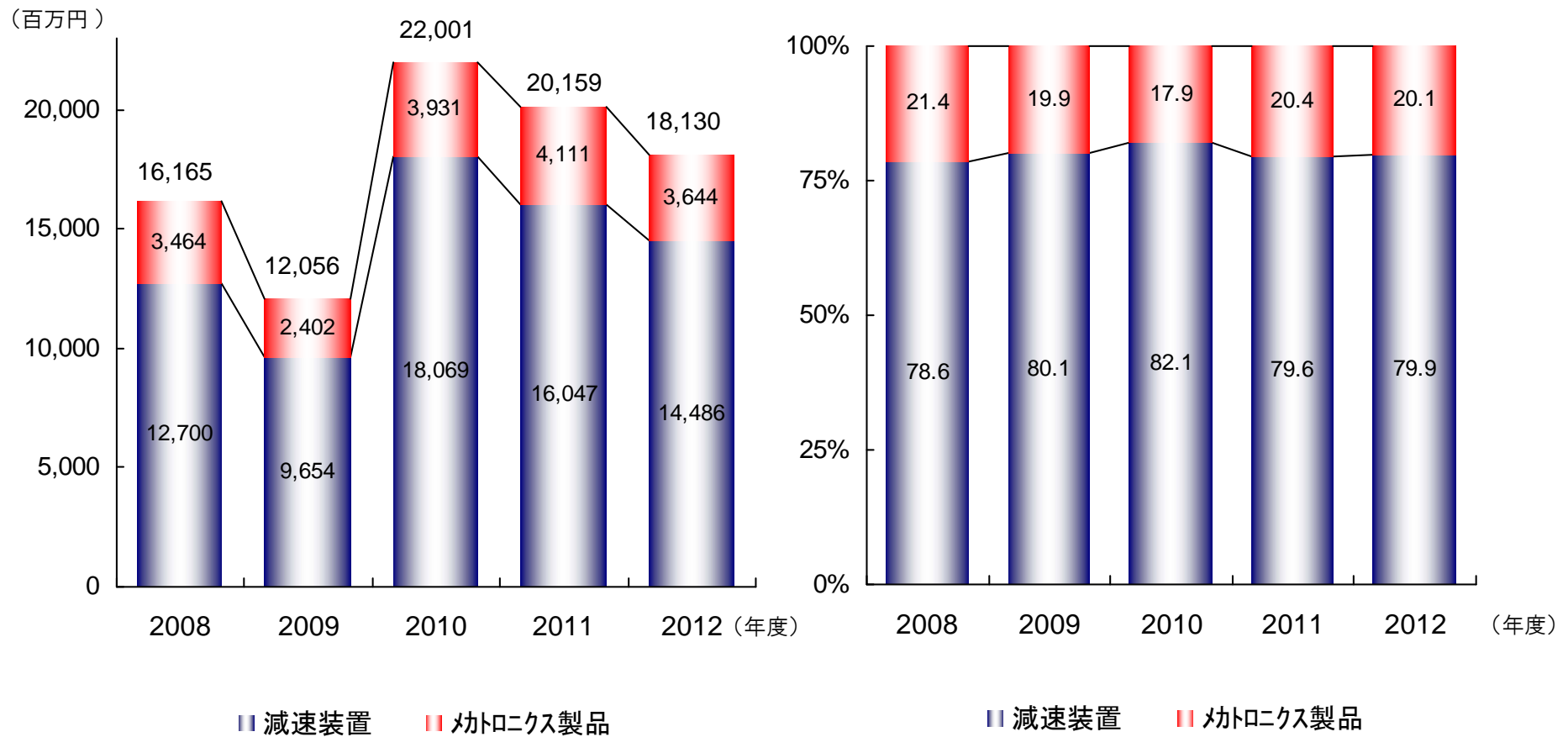
# 連結業績ハイライト ⑦自己資本比率



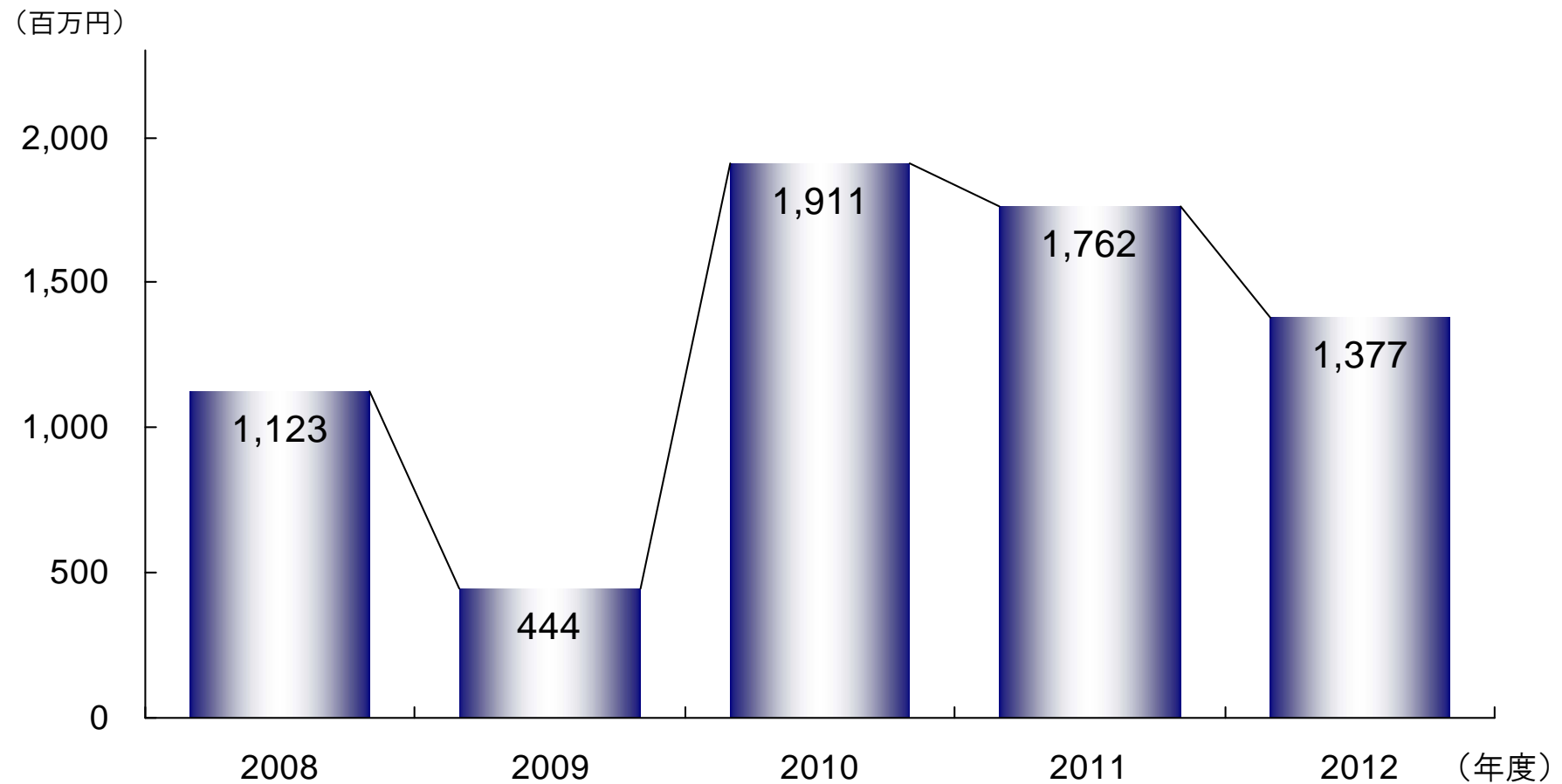
# 売上構成 ①地域別連結売上高



# 売上構成 ②製品別連結売上高



# 設備投資(連結)



※ 有形固定資産及び無形固定資産の取得額

# 連結貸借対照表

(百万円)

	FY2008	FY2009	FY2010	FY2011	FY2012
流動資産	11,157	11,430	16,169	17,860	18,897
固定資産	13,302	15,100	18,098	17,683	18,056
有形固定資産	3,877	3,582	4,817	5,465	5,690
無形固定資産	114	103	174	172	152
投資その他の資産	9,309	11,414	13,106	12,045	12,214
資産合計	24,459	26,530	34,268	35,543	36,953
負債合計	7,031	7,472	11,310	12,010	10,967
流動負債	3,133	3,515	7,101	5,176	5,642
固定負債	3,897	3,956	4,208	6,833	5,325
純資産合計	17,428	19,058	22,957	23,533	25,986
株主資本	17,348	17,734	20,126	21,462	22,751
その他の包括利益	▲410	735	2,003	1,257	2,209
少数株主持分	490	588	827	813	1,025
負債純資産合計	24,459	26,530	34,268	35,543	36,953

# 連結損益計算書



(百万円)

	FY2008	FY2009	FY2010	FY2011	FY2012
売上高	16,165	12,056	22,001	20,159	18,130
売上総利益	6,459	4,529	9,930	8,297	7,368
販売費及び一般管理費	4,031	3,457	4,082	3,963	3,931
営業利益	2,427	1,071	5,848	4,333	3,436
経常利益	2,709	1,066	5,963	4,398	3,576
当期純利益	1,518	498	2,951	2,139	1,960

# 連結キャッシュ・フロー計算書



(百万円)

	FY2008	FY2009	FY2010	FY2011	FY2012
営業活動によるキャッシュ・フロー	3,585	▲130	5,337	2,476	4,700
投資活動によるキャッシュ・フロー	▲4,516	▲2,738	▲2,345	▲5,909	3,271
財務活動によるキャッシュ・フロー	2,708	▲902	▲1,482	3,295	▲2,545
現金及び現金同等物に係る換算差額	▲65	2	▲84	▲33	107
現金及び現金同等物の増(△減)額	1,711	▲3,769	1,424	▲170	5,533
現金及び現金同等物の期末残高	6,695	2,926	4,350	4,180	9,713

## お問い合わせ

掲載内容、投資家情報全般に関するお問い合わせは以下へお願い致します。

株式会社ハーモニック・ドライブ・システムズ 経営企画・財務部

TEL.03-5471-7810 9:00～17:30(土曜、日曜、祝日、弊社指定休日を除く)

E-mail : [ir@hds.co.jp](mailto:ir@hds.co.jp) URL : <http://www.hds.co.jp/>

〒140-0013 東京都品川区南大井6-25-3 ビリーヴ大森7階

本資料に記載されている業績目標等の数値は、いずれも当社グループが2013年12月10日現在で入手可能な情報を基にした当社経営者の判断に基づく予想値であり、経済環境、競争状況等の事業環境の変動リスクや不確定要因を含んでおります。従いまして、実際の業績は、本資料に記載されている予想とは大きく異なる結果となる場合がありますことをご承知おきください。